



Noord · West 380 kV

Zeker van energie

Nieuwsbrief

Eemshaven-Vierverlaten

NR 5 januari 2018

Inhoudsopgave

Dit is een uitgave van het ministerie
van Economische Zaken en Klimaat
en TenneT TSO

Voorwoord

Op 26 oktober 2017 is het nieuwe Kabinet aangetreden. De nieuwe coalitie wil werk maken van de verdere energietransitie, zoals een nieuw energieakkoord. Daar krijgt Noord Nederland ongetwijfeld een belangrijke plek in. De ambities zijn er groot. Wind- en zonneparken zijn en worden gerealiseerd. En het verminderen van de gas-winning heeft gevolgen, ook voor de verdere verduurzaming van onze energiebehoefte.

Het zijn perspectieven die de behoefte aan goed elektriciteitstransport onderbouwen. Lokale opwek is niet voldoende, transport over grote afstanden is noodzakelijk. TenneT heeft in december 2017 meerjarencenario's gepresenteerd die de urgentie duidelijk maken.

Zoals de aanleg van Eemshaven-Vierverlaten 380 kV. De nieuwe ministers Wiebes en Ollongren hebben december 2017 het inpassingsplan vastgesteld voor de 380 kV-verbinding die de bestaande 220 kV gaat vervangen. Een belangrijke stap in een toekomstbestendig elektriciteitsnetwerk in de regio. TenneT wil de verbinding snel aanleggen. Als de plannen onherroepelijk zijn – als er beroepen worden ingediend zal eerst de Raad van State hierover uitspraak moeten doen – zal TenneT met de aanleg beginnen.



Klaas Bakker

Voor TenneT staat een zorgvuldige en veilige aanleg voorop. Binnenkort starten voorbereidingen voor de uitbreiding van het hoogspanningstation Vierverlaten op bedrijventerrein Westpoort. Dit betreft maatregelen die we al mogen - en moeten- treffen om het hoogspanningsstation op tijd klaar te hebben als de 380 kV-verbinding aangelegd wordt. Zo zijn en worden er kabels en leidingen verlegd en gaan we zand op de grond van het hoogspanningsstation aanbrengen om droog te kunnen bouwen op het moment dat we hiervoor groen licht krijgen.

TenneT treft meer voorbereidingen. Zo is er de wettelijke verplichting om te zorgen voor ruimte voor broed-

vogels. Die moet er zijn voordat de bouw begint. Want de vogels kunnen last hebben van de aanleg van werkwegen en werkterreinen. TenneT heeft met de provincie Groningen goede afspraken gemaakt en onlangs heeft de provincie compenserende natuurgrond gekocht.

U leest onder meer hierover in deze nieuwsbrief. Veel leesplezier!

Klaas Bakker
Overall Project Lead
Noord-West 380 kV Eemshaven-Vierverlaten

Inpassingsplan vastgesteld

Vlak voor de kerst plaatsten minister Wiebes (EZK) en zijn collega Ollongren (BZK) hun handtekeningen onder het inpassingsplan voor Eemshaven-Vierverlaten 380 kV. Inpassingsplan en besluiten zijn 12 januari gepubliceerd en tot en met 23 februari 2018 voor iedereen te bekijken.

Het ontwerp inpassingsplan Eemshaven-Vierverlaten 380 kV – is vastgesteld door de minister van Economische zaken en de minister van Infrastructuur en Milieu. Dat nu de minister van Binnenlandse Zaken en Koninkrijkrelaties het inpassingsplan mede ondertekent, is een gevolg van de wijzigingen in de indeling van de departementen bij het aantreden van het nieuwe kabinet.

35 zienswijzen

Vanaf vrijdag 12 januari 2018 tot en met vrijdag 23 februari 2018, liggen het inpassingsplan en de besluiten ter inzage. "Belanghebbenden die eerder een zienswijze hebben ingediend op het ontwerp-inpassingsplan of één of meer ontwerpbesluiten kunnen nog een beroep instellen" vertelt Willem Roeterdink. Willem is de afgelopen jaren voor het ministerie van Economische

Zaken (nu Economische Zaken en Klimaat) als project-leider intensief bezig geweest met de totstandkoming van het plan en alle verdere verplichtingen en procedures in het kader van de Rijkscoördinatie regeling die voor het project van toepassing is.

"Op het ontwerp-inpassingsplan en de ontwerpbesluiten zijn 35 unieke zienswijzen ingediend. Die hebben we allemaal beschouwd en beoordeeld" zegt Willem. "Dit heeft op een aantal punten geleid tot aanpassingen in het inpassingsplan". Alle zienswijzen en de beantwoording hiervan zijn opgenomen in een Nota van Antwoord die als bijlage bij het inpassingsplan opgenomen.

Landschap

Een bijlage bij het inpassingsplan is het landschapsplan. Dit bevat maatregelen die bijdragen aan de landschap-

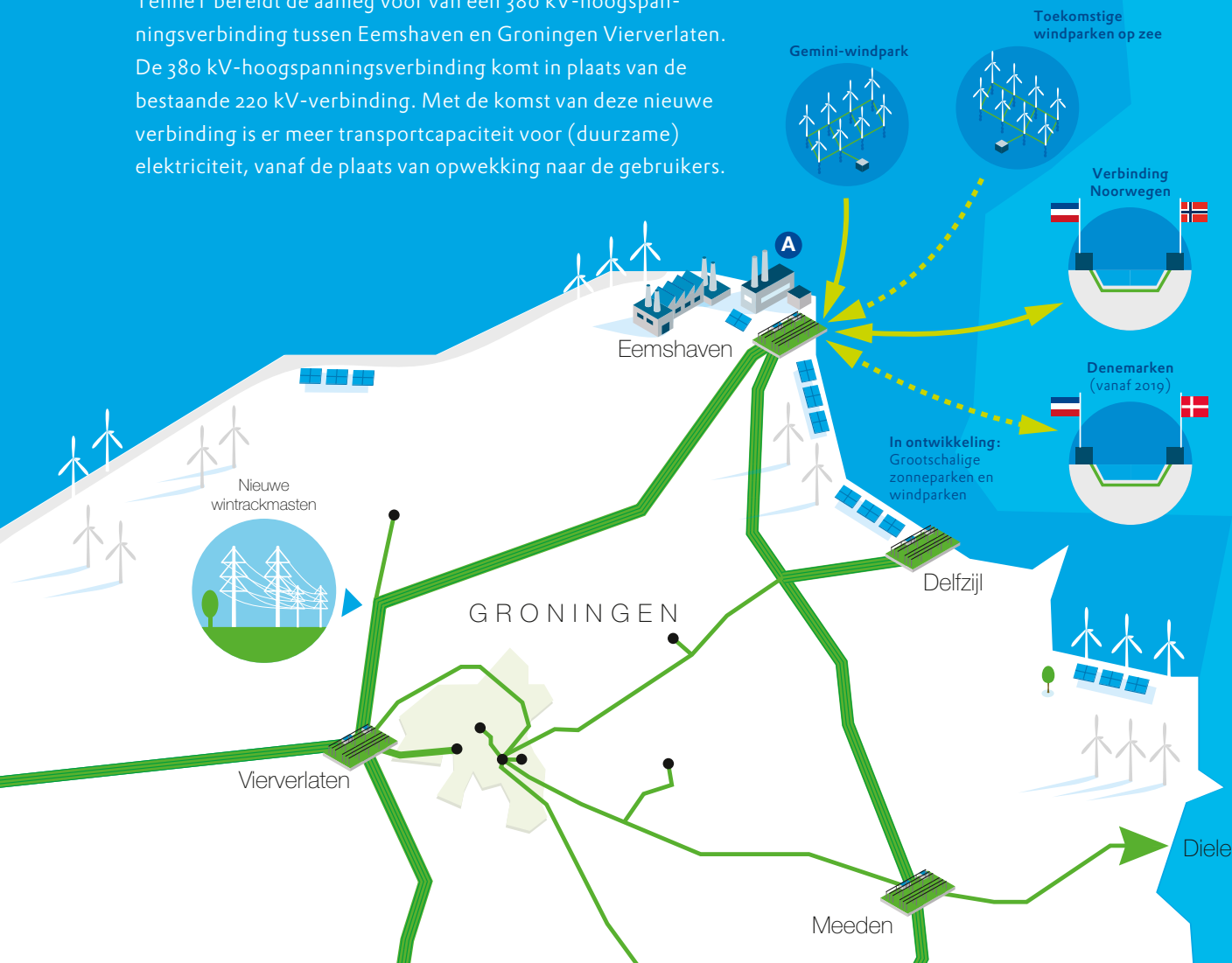
pelijke inpassing van de 380 kV-hoogspanningsverbinding. "Met de provincie Groningen is de minister een fors bedrag overeengekomen voor landschappelijke en cultuurhistorische maatregelen. Voorwaarde was dat de ideeën en plannen een relatie dienen te hebben met de hoogspanningsverbinding." aldus Roeterdink. Verderop in deze nieuwsbrief wordt dit uitgebreid toegelicht.

Provincie, Ministerie en TenneT zijn het eens over de inhoud van het plan en de uitvoering. Willem: "De provincie Groningen staat aan de lat voor het realiseren van de maatregelen uit het landschapsplan. Voorwaarde is dat binnen 5 jaar nadat de verbinding gebouwd is de maatregelen zijn genomen".

Eemshaven-Vierverlaten 380 KV

Waar, waarom en wanneer?

TenneT bereidt de aanleg voor van een 380 kV-hoogspanningsverbinding tussen Eemshaven en Groningen Vierverlaten. De 380 kV-hoogspanningsverbinding komt in plaats van de bestaande 220 kV-verbinding. Met de komst van deze nieuwe verbinding is er meer transportcapaciteit voor (duurzame) elektriciteit, vanaf de plaats van opwekking naar de gebruikers.



A Eemshaven

Dit is een 'energiepoort'. Er wordt elektriciteit opgewekt en er komen elektriciteitsverbindingen aan land, zoals zeekabels uit Noorwegen en Denemarken en er komen elektriciteitsverbindingen samen, zoals van het Gemini-windpark, grootschalige zonneparken, etc. Al die energie-activiteit leidt tot extra bedrijvigheid.

Waarom?



Veel aanbod, beperkt transport

Het aanbod van elektriciteit vanaf de Eemshaven is groot en uitbreiding van de transportcapaciteit is hard nodig. Vanaf Eemshaven is 4750 MVA (Mega volt ampere) transportcapaciteit beschikbaar om de stroom af te voeren. Dat was in 2008 voldoende want de hoeveelheid te transporteren vermogen was 3150 MVA. In 2016 bedroeg de te transporteren hoeveelheid 6350 MVA. TenneT voorziet met een tijdelijke verbinding in extra transportcapaciteit. Maar dit is nog niet voldoende. De realisatie van Eemshaven-Vierverlaten zorgt voor een structurele oplossing.



Aansluiten van productie

TenneT heeft de wettelijke taak om (grotere) plaatsen waar elektriciteit geproduceerd wordt aan te sluiten op het landelijk elektriciteitsnet.



Vraag naar elektriciteit (transport) stijgt

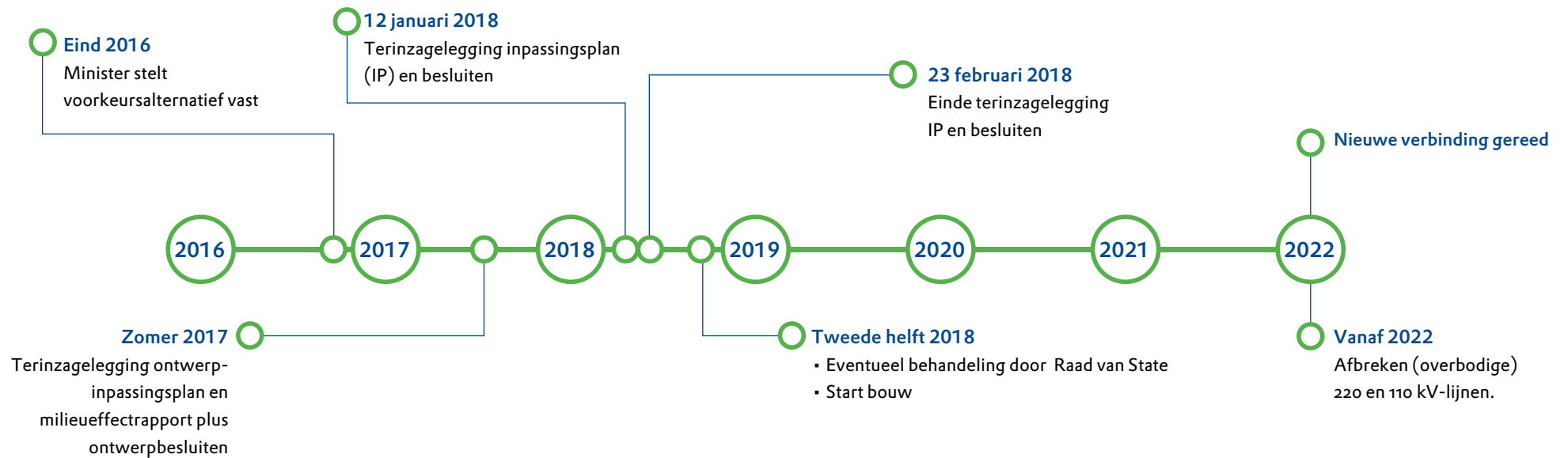
Omdat we bijvoorbeeld meer elektrisch gaan rijden. Of denk aan het internetgebruik waardoor behoefte groeit aan datacentra.



Balans zoeken in vraag en aanbod

Stroom uit duurzame bronnen is niet constant. Als het hard waait of de zon schijnt is er veel aanbod. Anders is er minder aanbod. Daardoor groeit de behoefte om meer elektriciteit over grotere afstanden te transporteren van plekken met aanbod naar plekken met vraag. Dat vereist stevige verbindingen voor grote vermogens.

Planning





14,9 miljoen euro voor landschap

Rijk en provincie Groningen eens over landschapsplan

Het ministerie van Economische Zaken en Klimaat is met de provincie Groningen en de betrokken gemeenten een fors bedrag overeengekomen voor landschappelijke inrichtingsmaatregelen bij Eemshaven-Vierverlaten 380 kV. TenneT betaalt 12,4 miljoen euro en de provincie Groningen draagt aanvullend 2,5 miljoen euro bij. Hierdoor is het totale investeringsbudget voor versterking van landschappelijke structuren maar liefst 14,9 miljoen euro.

Regierol voor provincie

De inrichtingsmaatregelen staan beschreven in het [landschapsplan](#) dat is bijgevoegd bij het inpassingsplan voor Eemshaven-Vierverlaten 380 kV. Bij het

opstellen van het landschapsplan had de Provincie Groningen de regie. Door middel van 6 inloopavonden en diverse gesprekken konden omwonenden en belanghebbenden hun ideeën inbrengen. Wel onder de voorwaarde dat de ideeën en plannen een relatie dienen te hebben met de nieuwe hoogspanningsverbinding.

Vijf jaar na realisatie

In goed overleg met gemeenten, bewonersgroepen en andere belanghebbenden, werkt de provincie de landschapsmaatregelen verder uit. Binnen vijf jaar (medio 2026) nadat de verbinding gereed is, moeten alle maatregelen gerealiseerd zijn.

Diverse landschappen

Noord Groningen kent een rijkdom aan landschapstypen. Belangrijke landschappen in relatie tot de nieuwe verbinding zijn het Wierdenlandschap (Hoogeland, Middag Humsterland, Medenertilsterpolder en Woldstreek), de Oude Zeearmen (Fivelboezem en het Reitdiepgebied) en de stadsranden van Groningen. De inrichtingsmaatregelen dragen bij aan de versterking van de aanwezige landschapsstructuren en bijbehorende elementen, zoals wierden, dijken, watergangen en borgen.

14,9 miljoen euro voor landschap

Rijk en provincie Groningen eens over landschapsplan



Watergangen

Het landschap bestaat uit oude zeearmen, diepen, kanalen en talloze maren. Het plan is ongeveer 5 tot 10 km aan watergangen te herstellen. Goed voor recreatie en ecologie.



Dorpen en dorpsgebieden

De relatie tussen dorp en omliggend landschap wordt versterkt met onder meer het verbeteren van jaag- en kerkenpaden, dorpsentrees, dorpsranden en -bossen.



Wegbeplanting

Wegen geven diepte en markeren belangrijke historische lijnen. Meer dan 20 km aan wegbeplanting wordt hersteld, op het traject N361 Groningen-Winsum, Middelstum-Winneweer en Roodeschool-Oosteinde.

Dijken

Herstelmaatregelen en het accentueren van dijken langs de Oude Zeearmen over een lengte van 2 tot 4 km.

Historische terreinen, gebouwen en wierden

Het herstellen en beter herkenbaar maken van objecten zoals molens, kerk(terreinen), borgen, wierden en andere historische terreinen en gebouwen. Een mooi voorbeeld is de Onstaborg in Sauwerd en Wierde De Weer nabij Stedum.



Aandacht voor natuur

TenneT heeft met de provincie Groningen een overeenkomst gesloten voor de ecologische compensatie van met name weidevogelgebieden. De provincie betreft bij de uitwerking agrarische natuurverenigingen, natuurbeheerders en de Natuur- en Milieufederatie Groningen. TenneT financiert en de provincie coördineert de uitvoering. Zo koopt de provincie grond aan in de Medenertilsterpolder - tussen Beswerd en Hardeweer - om ruimte te geven aan weidevogels zoals de Grutto. Er is meer aandacht voor natuur. Zoals bij het hoogspanningsstation Vierverlaten dat een 'groene' uitleg krijgt met onder meer bosschages, kikkerpoel en insectenhotel.



Hoogspanningsstation Vierverlaten knooppunt Noord-Nederland

'Veiligheid en omgeving staan bij de verbouwing voorop'

Op bedrijventerrein Westpoort in Groningen is het een en al bedrijvigheid. Er is veel verkeer en her en der zijn nieuwbouwactiviteiten. Binnenkort ook bij het TenneT-hoogspanningsstation Vierverlaten. De komende jaren neemt de duurzame stroom vanuit de Eemshaven fors toe. Het hoogspanningsstation Vierverlaten moet worden voorbereid op die toekomst en wordt daarom grondig verbouwd. TenneT heeft de firma SPIE gecontracteerd om de klus te klaren. Gerrit Boudewijn, projectleider van TenneT, en Eric Vogels van SPIE, kijken vast vooruit.



Hoogspanningsstation Vierverlaten knooppunt Noord-Nederland

'Veiligheid en omgeving staan bij de verbouwing voorop'

Wat staat er allemaal te gebeuren?

Gerrit: "Ik vergelijk ons hoogspanningsnet wel met het wegennet. De hoogspanningsstations zijn de verkeersknooppunten met op- en afritten. Vierverlaten is zo'n knooppunt waar de hoogspanningssnelweg met transformatoren (de op- en afritten) wordt aangesloten op lokale elektriciteitslijnen met lagere spanningen. De huidige hoogspanningslijn naar Eemshaven (van 220kV) kan alle elektriciteit niet meer transporteren en wordt vervangen door een hoogspanningslijn met meer transportcapaciteit (380kV). Je zou kunnen zeggen dat de provinciale weg wordt vervangen door een snelweg. Die hoogspanningssnelweg kun je niet zomaar aansluiten op het bestaande knooppunt van 220kV in Vierverlaten. Daarom moet het 220kV-station verbouwd worden en gaan we een nieuw 380kV-station bouwen."

Eric: "SPIE gaat ervoor zorgen dat alle installaties samen een compleet, werkend hoogspanningsstation vormen. Wij zorgen voor het ontwerp, de bouw van het 380kV station en de uitbreiding en ombouw van het 220kV station. Daarbij staat de veiligheid voorop. Op het werk, maar ook buiten het hoogspanningsstation. Als spin in het web zorgen wij dat alle betrokken nevenaannemers in onderlinge afstemming goed en veilig samenwerken om overlast naar de omgeving zo beperkt mogelijk te houden."

Wat gaat de omgeving merken van de verbouwing?

Eric: "Voorlopig zijn we bezig met voorbereidingen. We zetten al wel een (bouw)keet neer en hekken om het terrein te beveiligen. Tevens leggen we een tijdelijke werkweg aan, voor het vervoer van zand waar we later mee starten. Het terrein is zeer nat en drassig. Daarom moeten we het terrein ophogen met 1,5 meter zand. Dit zand moet 6 tot 9 maanden blijven liggen. Daarna wordt het zand er gedeeltelijk afgehaald. Dit is noodzakelijk, omdat de installatie die we gaan bouwen veel gewicht heeft. Je wilt niet dat deze later wegzakt in de grond. Het zandtransport gaat straks grotendeels over het kanaal en het laatste stuk met vrachtwagens. Vanaf de rotonde aan het Hoendiep rijden de vrachtwagens over een werkweg naar de noordzijde van het hoogspanningsstation. Bij de rotonde zetten we verkeersregelaars in. Zo zorgen we ervoor dat de transporten op een veilige manier plaatsvinden."

Gerrit: "Bij TenneT staat veiligheid voor de omgeving hoe dan ook voorop. Zoals de verkeersmaatregelen bij het Hoendiep. Maar ook het vergroten van het verkeersbewustzijn van de verkeersdeelnemers in de buurt van onze bouwlocaties blijft belangrijk. En we zullen voorafgaand aan de werkzaamheden de buurt goed informeren. Tijdens de werkzaamheden blijven we dat doen. Zoals over de transformatortransporten. Een heel spektakel dat zich volgens de planning in 2019 af zal spelen."



Gerrit Boudewijn



Eric Vogels

Wanneer is de verbouwing van het hoogspanningsstation voor jullie geslaagd?

Gerrit: "Veiligheid komt op de allereerste plaats voor alle betrokkenen. En ik hoop dat over vijf jaar naar tevredenheid van alle belanghebbenden één van de grootste verkeersknooppunten voor de Nederlandse elektriciteitsvoorziening aan het Hoendiep staat te draaien."

Eric: "Voor SPIE is het allerbelangrijkste dat we het project uiteindelijk met zo min mogelijk overlast en zonder ongevallen kunnen opleveren aan TenneT."

De zienswijzen

Waar gingen ze over?

Het ministerie van Economische Zaken en Klimaat heeft in een Nota van Antwoord alle (35) zienswijzen op de (ontwerp)plannen en besluiten voor Eemshaven-Vierverlaten 380 kV samengevat en voorzien van een reactie. De nota ligt nu samen met het vastgestelde inpassingsplan ter inzage.



Een wintrackmast in aanbouw

Heeft u een zienswijze ingediend?

Een uitgebreide beantwoording vindt u terug in de Nota van Antwoord welke is bijgevoegd bij het inpassingsplan. Alleen wanneer u een zienswijze heeft ingediend op het ontwerp-inpassingsplan of op de ontwerpbesluiten, kunt u nog een beroep instellen. Het inpassingsplan en de besluiten liggen ter inzage vanaf vrijdag 12 januari 2018 tot en met vrijdag 23 februari 2018.

Het is een omvangrijk document. Er is geprobeerd iedereen zo volledig mogelijk te beantwoorden en niet alleen door te verwijzen naar achterliggende stukken. Dit scheelt de indiener veel nazoekwerk. Zienswijzen varieerden van vraagtekens bij de noodzaak van de verbinding, de invloed op natuur en landschap, schade-afhandeling tot pleidooien voor een ander tracé en om toch (deels) ondergronds aan te leggen. Wat waren de meest voorkomende onderwerpen? Een overzicht.

Tracé en bovengronds

Diverse organisaties in de regio hebben zich al langer hard gemaakt voor een alternatief tracé, waarbij ook gedeeltelijk ondergrondse aanleg aan de orde was. Voor de minister van EZK eerder al reden om alternatieven goed te vergelijken. Op basis van de uitkomsten van het onderzoek (2016) is besloten tot bovengrondse aanleg. Niettemin is in verschillende zienswijzen gepleit voor (deels) ondergrondse aanleg en een heroverweging van het tracé. In

haar advies over de milieuonderzoeken stelde de commissie voor de milieueffectrapportage dat alternatieven en gevolgen goed zijn beschreven. Maar dat enige verduidelijking van o.a. nut en noodzaak van de verbinding en gemaakte keuzes nodig is. Daarom is in het nu voorliggende inpassingsplan hier veelaandacht aan besteed, ook met beeld. Naar aanleiding van enkele zienswijzen en verzoeken van grondeigenaren is een aantal mastposities gewijzigd. Ook zijn extra waarborgen opgenomen voor het weghalen van de - na de ingebruikname van de 380 kV-verbinding - overbodige 220 kV-masten.

Proces

Sommige indieners van een zienswijze stellen vragen bij het proces dat voorafgegaan is aan de tracékeuze. Had de regio niet beter betrokken kunnen worden? In het inpassingsplan is de route van totstandkoming van het plan beschreven. De geldende wettelijke procedures zijn gevolgd. Daarbij is overleg geweest met regionale bestuurders, zijn er informa-

tiebijeenkomsten georganiseerd waar bewoners zijn geïnformeerd en zijn nieuwsbrieven als deze verschenen.

Schadeafhandeling

Een aantal zienswijzen gaat over (bouw)schade die verwacht wordt aan eigendom. TenneT heeft hiervoor een uitgebreid vergoedingensysteem ([zie: 'Schade- & vergoedingengids Bovengrondse 380 kV-hoogspanningsverbindingen'](#)). Er zijn regelingen voor het vestigen van een zakelijk recht voor de aanleg en instandhouding van de verbinding, de verwerving van een object, de werkschade door uitvoeringswerkzaamheden en planschade.

Natuur en landschap

Indieners van zienswijzen hebben zorgen over het effect van de 380 kV-verbinding op natuur en landschap. Zoals over het effect op het weidse landschap en voor broedvogels.

Lees meer in het artikel op pagina 6 en 7 van deze nieuwsbrief.

Zeker van energie

Informatie

Bureau Energieprojecten

Postbus 93144

2509 AC Den Haag

Telefoon: (070) 379 89 79

www.bureau-energieprojecten.nl

www.eemshaven-vierverlaten38okv.nl

Colofon

Dit is een uitgave van het ministerie van
Economische Zaken en Klimaat en
TenneT TSO

Januari 2018

Aan de inhoud van dit document
kunnen geen rechten worden ontleend.



Meer informatie

Voor meer informatie over Noord-West 380kV Eemshaven Oudeschip-Vierverlaten en de uitbreiding van hoogspanningstation Vierverlaten, verwijzen wij u graag naar onze website: www.eemshaven-vierverlaten38okv.nl.

Wilt u op de hoogte blijven van de laatste ontwikkelingen, dan kunt u zich via onze website abonneren op de digitale nieuwsbrief.